

Polska



Rynek rolno-spożywczy w Arabii Saudyjskiej

2017-02-09 07:49:45



Arabia Saudyjska ma jeden z najszybciej rosnących rynków rolnych w rejonie GCC. Priorytety sektora rolnego na 2016 r. stanowią: rozwój sektora drobiarskiego; przesunięcie priorytetu z upraw tradycyjnych pasz zielonych na pasze kompozytowe; program zapobiegawczy chorobie Red Palm Weevil; rozwój sektora akwakulturowego; inwestycje w grunty za granicą, zwłaszcza pod kątem upraw zbóż i pasz; inwestycje w rolnictwo organiczne i jego produkty.

Według ostatnich dostępnych oficjalnych danych statystycznych za 2014 r., rolnictwo, leśnictwo i rybołówstwo miały udział 1,9% w wytwarzaniu dochodu narodowego (54 mln SR). Pomimo wzrostu w wartościach nominalnych w okresie 2009-2014, udział tego sektora w PNB spadł z 2,8% do 1,9%. Wybiórcze dane dot. realizacji budżetu za rok 2016 wskazują na udział rolnictwa w wytwarzaniu PNB w wysokości 5,2% (ok. 52 mld SR).

Rolnictwo, hodowla zwierząt i rybołówstwo dają zatrudnienie dla 4% wszystkich pracujących.

Rozwój rolnictwa w królestwie napotyka na kilka naturalnych barier: ostry klimat pustynny, ograniczone zasoby wodne i słabej jakości gleby. Historycznie produkcja ograniczała się do upraw daktyli i hodowli zwierząt na skale zapewniającą przeżycie plemionom pasterskim. W ramach programu rządowego zainicjowanego w l. 70-tych wybudowano systemy irygacyjne, rozwinięto sieć transportową i przygotowano magazyny do składowania produktów oraz rozpoczęto programy badań naukowych i szkoleń, przydzielono też działki ziemi rolnikom.

W ramach 8. i 9. Planu Rozwoju obejmującego lata 2005-2014 wykorzystanie ziemi uległo zmianom, gdyż zdecydowanie zmniejszyła się produkcja zbóż. Kładły one nacisk na poprawę wykorzystania wody, racjonalizację produkcji i eksport produktów pochłaniających duże ilości wody. W efekcie, całkowita powierzchnia upraw spadła z 1 mln ha do 700 tys. ha w 2013 r. Ponadto rodzaje uprawianych zbóż uległy zmianom w kontekście spadku wielkości produkcji zbożowej o średnio 18% p.a., przy zwiększeniu produkcji pasz zielonych i daktyli, których KAS jest 3. największym producentem w świecie.

Pomimo tego, Arabia Saudyjska ma jeden z najszybciej rosnących rynków rolnych w rejonie GCC. Budżet na 2016 r. brał pod uwagę optymalne wykorzystanie wszystkich zasobów KAS, które przyczyniają się do promocji bezpieczeństwa żywnościowego kraju i wpływają na wzrost gospodarczy. Alokowano 78,1 mld SR na ten sektor, w tym na funkcjonowanie ministerstwa rolnictwa i rozwijanie przemysłów związanych z rolnictwem. Priorytety sektora rolnego na 2016 r. stanowią: rozwój sektora drobiarskiego; przesunięcie priorytetu z upraw tradycyjnych pasz zielonych na pasze kompozytowe; program zapobiegawczy chorobie Red Palm Weevil; rozwój sektora akwakulturowego; inwestycje w grunty za granicą, zwłaszcza pod kątem upraw zbóż i pasz; inwestycje w rolnictwo organiczne i jego produkty.

Według ostatnich dostępnych statystyk ze źródeł saudyjskich za 2013 r. dane dotyczące poszczególnych rodzajów upraw prezentują się następująco:

	Produkcja w tys. ton	Obszar w tys. ha
Pszenica	660	103

Jęczmień	11	2
Zboża ogółem	885	166
Warzywa ogółem	2731	106
Daktyle	1095	157
Owoce ogółem	1689	227
Zielone nawozy	3978	196
Uprawy ogółem	9283	695

W latach 2009-13 produkcja zwierzęca znacząco wzrosła, szczególnie jaj i drobiu. Chociaż produkcja czerwonego mięsa (wołowina, baranina, koźlina i mięso wielbłądziej) pozostawały na stałym poziomie, nastąpił lekki wzrost liczby wielbłądów, krów i owiec, przy spadku liczby kóz.

Według ostatnich dostępnych statystyk ze źródeł saudyjskich za 2013 r. dane dotyczące produkcji zwierzęcej prezentują się następująco:

<i>Zwierzęta (w tys. sztuk)</i>	
Wielbłądy	233
Krowy	456
Owce	5.988

Kozy	1.036
Drób	602.251
<i>Produkty pochodzenia zwierzęcego (w tys. ton)</i>	
Czerwone mięso	174
Mleko	1.943
Jaja	240
Mięso drobiowe	604

Przy produkcji krajowej ograniczonej do kilku pozycji i przy nadwyżce produkcji mleka i daktyli w stosunku do konsumpcji, Arabia Saudyjska pozostaje od lat poważnym importerem produktów rolnych. Spadł on w 2009 r., ale następnie znacząco wzrósł z 10,6 mld USD do 24,4 mld USD w 2014 r. Najważniejszą pozycją jest jęczmień stanowiący paszę dla zwierząt – pochodzący głównie z Argentyny, Niemiec, Ukrainy, Australii i Rosji. Kolejną pozycję stanowi mięso drobiowe (gł. z Brazylii i Francji) i ryż (gł. z Indii). Import zbóż wzrastał wraz ze spadkiem produkcji krajowej i wzrostem rezerw strategicznych do 1,02 mld USD w 2014 r. i pochodził głównie z Niemiec, Australii i Litwy. Stawki celne na importowane produkty rolne wynoszą od 0% do 100%, z wyjątkiem wysokich ceł na papierosy. Import niektórych produktów jest objęty całkowitym zakazem (m.in. zawierające alkohol, wieprzowina i produkty pochodzenia wieprzowego).

Według ostatnich dostępnych statystyk UNSD Comtrade i źródeł saudyjskich za 2014 r. dane dotyczące importu produktów rolnych przedstawiają się następująco (w mln USD):

Import ogółem	173.834
Import produktów rolnych	24.434

Jęczmień	1.993
Ryż	1.769
Mięso drobiowe i podroby	1.709
Mięso i śmietana, koncentraty lub zawierające dodatki cukrowe	1.138
Żywność przetworzona niewyspecyfikowana w innych rubrykach	1.093
Cygara i papierosy	1.044
Pszenica i mieszanka żyta i pszenicy	1.024
Żywe owce i kozy	861
Cukier trzcinowy lub buraczany i sacharoza w stanie stałym	681
Kukurydza	681

Eksport produktów rolnych spadł do 0,6 mld USD w 2008 r., ale wzrósł szybko do stosunkowo stabilnego poziomu 3,6 mld USD w 2012 r. Główne produkty eksportowe to: soki owocowe oraz produkty wytworzone ze zbóż i mleka. Tradycyjną pozycją eksportową są daktyle, ale ich wartość i wielkość nieustannie fluktuują. Głównymi odbiorcami eksportu są inne kraje arabskie, zwłaszcza państwa członkowskie GCC. W/g notyfikacji składanych Komitetowi ds. Rolnictwa WTO, Arabia Saudyjska nie subsydiuje eksportu produktów rolnych.

Struktura administracji w sektorze rolno-spożywczym w Arabii Saudyjskiej:

- ministerstwo środowiska, wody i rolnictwa (przednio tylko ministerstwo rolnictwa), odpowiedzialne za rozwój sektora i realizację polityk w zakresie rolnictwa;

- Agricultural Development Fund (ex-Saudi Arabia Agricultural Bank) – zapewnia niskoprocentowe pożyczki i subsydiuje spłaty pożyczek; w 2013 r. wyodrębniono w jego ramach Agricultural Information Centre (AIC), które ma za zadanie zbieranie danych statystycznych i tworzenie analiz w celu lepszej identyfikacji możliwości sektora

rolnego;

- Saudi Grain Organization SAGO (do XI 2015 r. jako Grain Silos and Flourmills Organization) odpowiedzialna za zakupy i magazynowanie pszenicy, młyny zbożowe oraz utrzymywanie zapasów strategicznych pokrywających 6-miesięczną konsumpcję oraz produkującą pasze dla zwierząt na bazie pszenicy.

W konsumpcji Saudyjczyków jeden z podstawowych elementów codziennej diety stanowi pszenica. Jest ona konsumowana głównie w formie pieczywa różnego rodzaju. W 2014 r. średnia konsumpcja na osobę wynosiła 298 gr/dziennie, co daje 109 kg rocznie. W 1992 r. KAS stało się dużym eksporterem pszenicy w wielkości 2,4 mln ton rocznie, ale następnie zaczęto odchodzić od nadawania uprawom tego zboża priorytetu na rzecz zwiększania jego importu. W MY2014-15 (roku marketingowym - „*marketing year*” - obejmującym okres nie zawsze 12-miesięczny, od zbioru plonów do rozdystrybuowania go na rynku) spożycie krajowe tego zboża szacowano na 3,35 mln t, a w kolejnym roku oczekiwano wzrostu o 3%. Od MY2015/16 r. zaprzestano całkowicie upraw krajowych pszenicy i obecnie jest ona w całości importowana. Główną przyczyną było nadmierne zużycie wody w rolnictwie, którego poziom w 2009 r. sięgał 15 mld m³ przy całkowitej konsumpcji wody w kraju wynoszącej 18 mld m³. Z uwagi na duże zapasy krajowe, import pszenicy w tym okresie szacowano na 3 mln t (spadek o 14% w stosunku do poprzedniego roku). W 2013 r. skupiono lokalnie 626 tys. ton oraz zaimportowano 2,54 mln ton po średniej cenie 318,8 USD/t.

Na koniec 2014 r. KAS dysponowało silosami zbożowymi o pojemności 2,6 mln ton, co planowano zwiększyć w kolejnych latach do 3,2 mln t.

W kategorii zbóż wykorzystywanych w sektorze hodowli główną pozycję stanowi jęczmień, którego import wyniósł 10,5 mln t w 2014 r. Większość podawano bezpośrednio zwierzętom, bez przetwarzania, co powodowało wysoki poziom odpadów. Jęczmień kupowany jest przez KAS po cenie obowiązującej na rynku międzynarodowym i dystrybuowany wśród farmerów po stałej cenie 800 SR/t. Rząd subsydiuje również ceny soi i pasz opartych na kukurydzy dla producentów drobiu, co ma na celu zachęcenie do wykorzystywania lepszego jakościowo towaru.

W ramach 9. Programu Rozwoju na lata 2010-2014 głównym celem polityki rolnej było zbudowanie nowoczesnego sektora rolnego, który skupiłby się na: realizowaniu wysokiej wartości dodanej, wykorzystywaniu zaawansowanych technik oszczędzania wody i poprawie efektywności wykorzystania zasobów naturalnych. Miało to doprowadzić do wprowadzenia tego sektora na ścieżkę trwałego rozwoju, promowania badań naukowych dla wypracowania odmian roślin dających wysokie plony i odpornych na warunki wysokiego zasolenia oraz zdwersyfikowania produkcji poprzez uprawy niewymagające wody. Wyznaczono 5 głównych celów: wzmocnienie roli rolnictwa w rozwoju kraju; poprawa efektywności wykorzystania zasobów naturalnych w celu osiągnięcia trwałego rozwoju tego sektora; zwiększenie rozmiarów inwestycji rolnych za granicą; pobudzenie współpracy w rolnictwie na szczeblu regionalnym i międzynarodowym; utrzymanie, rozwój i dywersyfikacja zasobów ryb. W celu osiągnięcia w/w priorytetów, w 9. Planie Rozwoju przewidziano m.in. zwiększenie produkcji zbóż niewymagających dużych ilości wody, poprawę warunków funkcjonowania rynków rolnych, poprawę usług w zakresie powiększania farm, rozwój badań naukowych czy poprawę zarządzania lasami i pastwiskami. Alokacje finansowe były przeznaczane głównie na zapewnienie bezpieczeństwa żywnościowego kraju.

Od 2007 r. polityka rolna została zmodyfikowana. Nastąpiło odejście od priorytetu samowystarczalności w produkcji zbóż, bez względu na wysoką konsumpcję wody przy ich uprawach, na rzecz zrównoważonej produkcji, poprzez efektywne wykorzystywanie zasobów wodnych. Dla zapewnienia realizacji polityki bezpieczeństwa żywnościowego rząd zaczął również zachęcać do inwestycji zagranicznych w ramach King Abdullah Initiative for Saudi Agricultural Investment Abroad. Program polega na zakupie bądź dzierżawie gruntów uprawnych w innych

krajach i prowadzeniu na nich upraw zgodnych z priorytetami saudyjskimi. Opracowano listę krajów priorytetowych, na której znajduje się również Polska. W ramach w/w programu sektor prywatny jest zachęcany do inwestowania w produkcję następujących produktów: pszenica, jęczmień, kukurydza, sorgo, soja, ryż, cukier, nasiona oleiste, pasze zielone, zwierzęta żywe oraz w rybołówstwo.

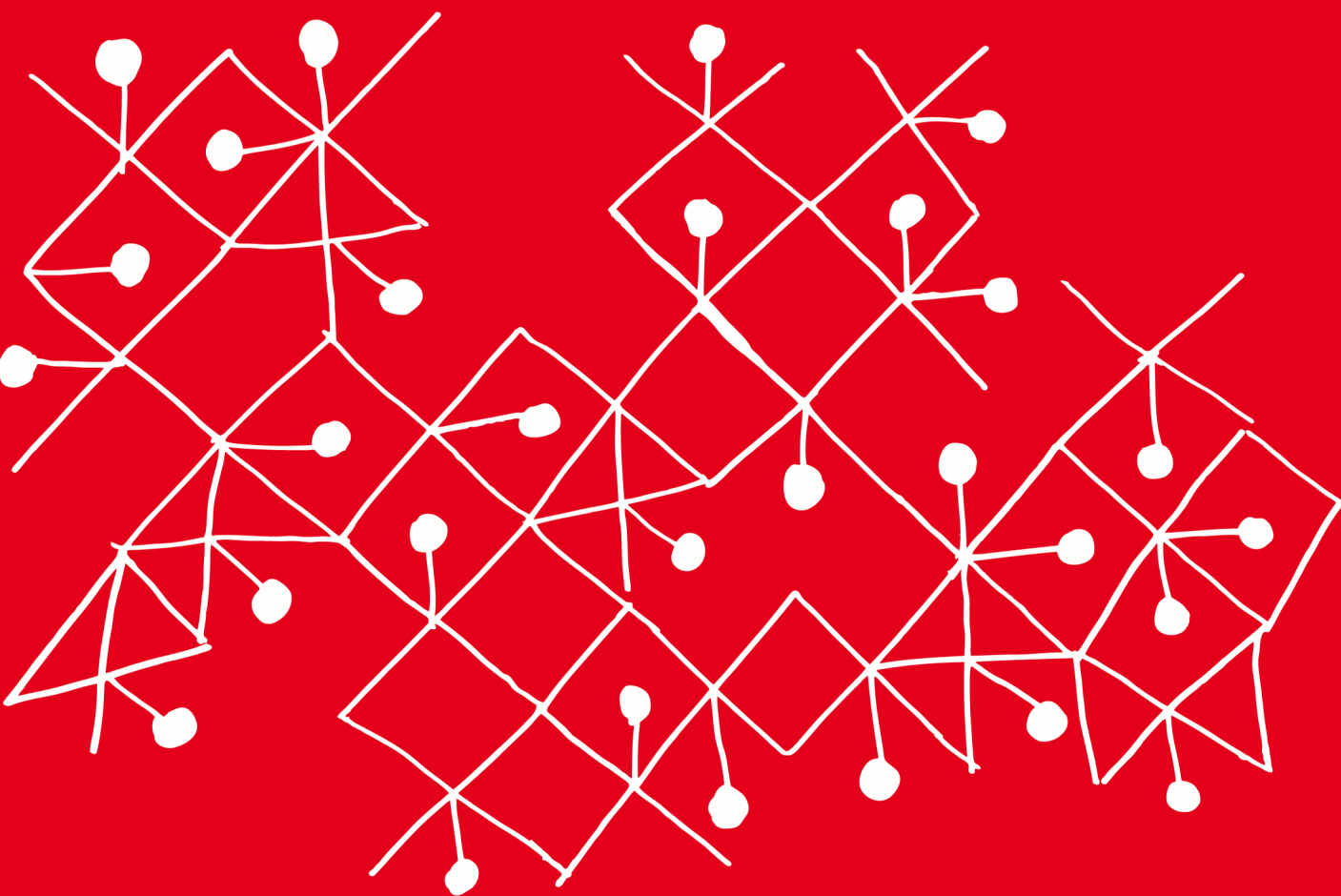
Czynniki wskazujące na potencjalne korzyści z współpracy z KAS w dziedzinie rolnictwa to:

- populacja licząca 31 mln osób, co stanowi gros ludności zamieszkującej GCC;
- 80% konsumowanej żywności pochodzi z importu;
- status największego importera żywności na Bliskim Wschodzie,
- status największego importera jęczmienia na świecie;
- odnotowywany coraz większy wzrost popytu na produkty żywnościowe wysokiej jakości napędzany wysokimi dochodami na osobę, wzrostem świadomości konsumenta w zakresie zdrowia oraz zmieniającymi się standardami dotyczącymi diety;
- akwakultura jako najszybciej rosnący sektor produkcji żywności w Arabii Saudyjskiej przy planowanych inwestycjach o wartości 30 mld SR w przeciągu 15 lat;
- prognozowane połowy 1 mln ton ryb w ciągu kolejnych 16 lat oraz budowa 42 portów rybackich do 2026 r.;
- funkcjonowanie 145 farm produkujących żywność organiczną;
- inwestycje za granicą w grunty uprawne przy popycie 4,5 mln ton pszenicy w królestwie;
- dysponowanie przez królestwo dużymi niewykorzystanymi terenami wzdłuż wybrzeży nad Zatoką Perską i Morzem Czerwonym o długości 3,8 tys. km.

Najbardziej perspektywiczne obszary współpracy KAS z polskimi firmami z sektora rolno-spożywczego:

- warzywa i owoce (zarówno świeże, jak i mrożone oraz przetworzone, w tym soki, koncentraty, dżemy),
- nabiał (m.in. sery, masło, jogurty, mleko w proszku),
- mięsa i wyroby mięsne (wołowina i drób),
- wyroby cukiernicze i piekarnicze (w szczególności czekoladowe),
- zboża,
- woda mineralna i napoje.

Warta zainteresowania jest ponadto tematyka transferu technologii przetwórstwa żywności, eksportu maszyn i urządzeń dla małych zakładów produkcyjnych, m.in. piekarniczych i cukierniczych oraz tworzenie joint ventures w tej dziedzinie.



INNOWACYJNA GOSPODARKA
NARODOWA STRATEGIA SPÓJNOŚCI



**MINISTERSTWO
ROZWOJU**

UNIA EUROPEJSKA
EUROPEJSKI FUNDUSZ
ROZWOJU REGIONALNEGO



Projekt jest współfinansowany przez Unię Europejską ze środków Europejskiego Funduszu Rozwoju Regionalnego